

# Geplante Verdichtungsleistungen auf Innenkippen (IK) der LMBV



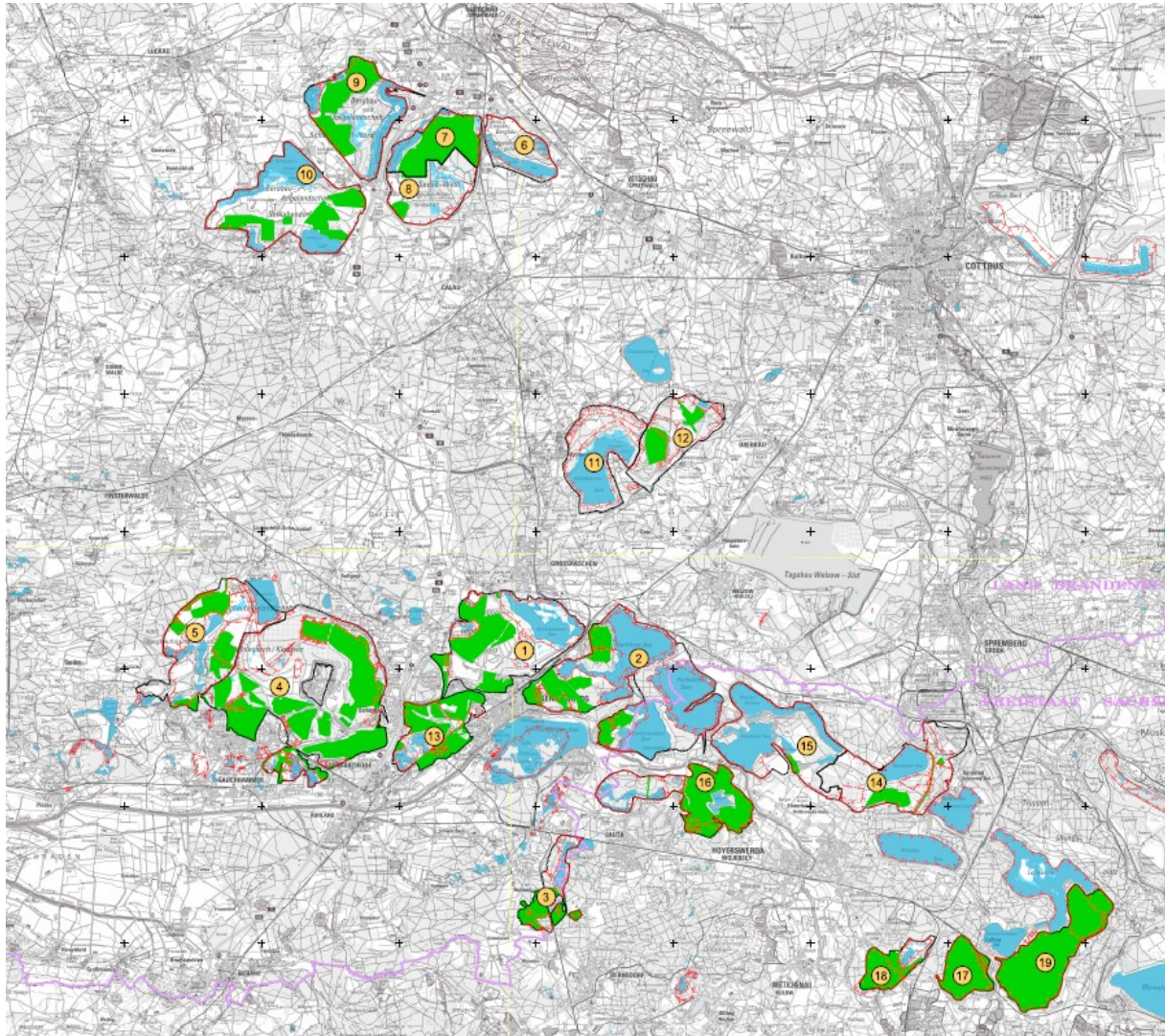
# Kriterien zur Ableitung von Prioritäten für die Innenkippensicherung

Im Rahmen der bisherigen Bearbeitung der Innenkippenumringe wurden bislang folgende Kriterien zur Unterstützung bei der Priorisierung von Innenkippenmaßnahmen herausgearbeitet:

- **Erkenntniszuwachs** zur Gefahrensituation auf Innenkippen wissenschaftlich-technische Untersuchungen, Weiterentwicklung von Sanierungstechnologien und der Nachweisführung etc.
- Gefahrenabwehr in Bereichen hohen **Nutzungsdrucks** (insb. Uferbereiche von Seen, Sicherung von Infrastruktur)
- Maßnahmen, durch die unter Betrachtung der **Verhältnismäßigkeit (Wirtschaftlichkeit)** große Flächen freigegeben werden können
- Flächen, für die aus der **technologischen Kette** in absehbarer Zeit (15-20 Jahre) eine Nutzungsfreigabe ermöglicht werden kann (auch unter Berücksichtigung der Schutzgebietsskulisse)
- Berücksichtigung des **Flächenzusammenhalts** (keine Zersplitterung, keine „Inseln“)
- Geringere Priorisierung von Flächen, die unter **Verhaltensanforderungen** genutzt werden können
- **Vermeidung von Opportunitätskosten**, d.h. Folgekosten aufgrund einer zeitlichen Verschiebung von Sanierungsmaßnahmen (z.B. Errichtung von Wasserhaltungen zur Einhaltung von Grenzwasserständen), welche durch parallele oder zeitnahe Realisierung ggf. vermieden werden können



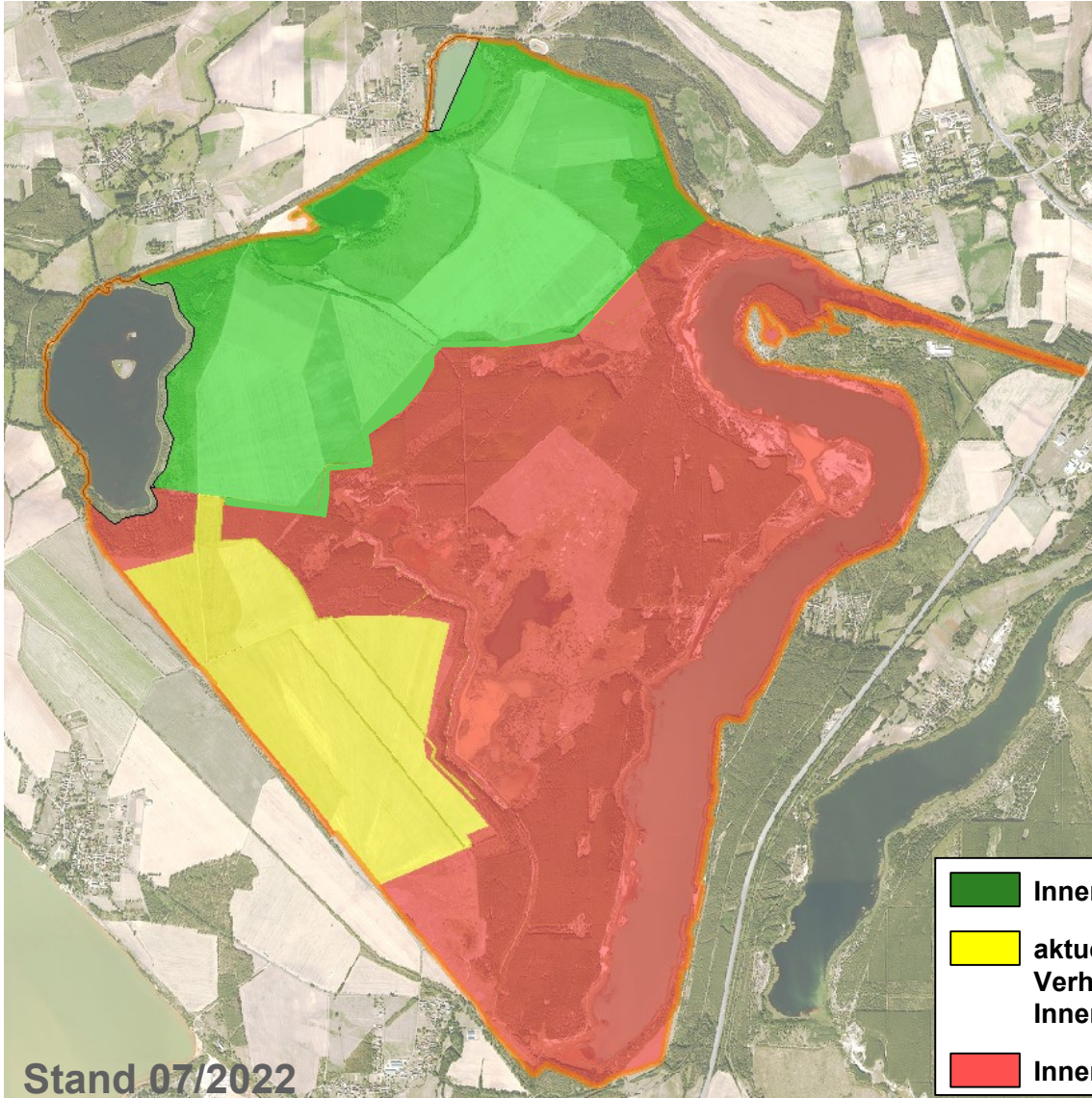
# 19 IK-Umringe der Lausitz






Umring	Bearbeitungsgebiet
1	Meuro
2	RLK Sedlitz / Skado / Koschen
3	Heide VI / VII
4	Lauchhammer - Ost
5	Lauchhammer - West
6	Seese - Ost
7	Seese - West (Nordteil)
8	Seese - West (Südteil)
9	Schlabendorf - Nord
10	Schlabendorf - Süd
11	Greifenhain (Hochkippe u. Kippenrandbereiche)
12	Greifenhain (Innenkippe u. Buchholzer Höhe)
13	Meuro - Süd
14	Spreetal Ost
15	Spreetal West
16	Laubusch - Kortitzmühle
17	Lohsa I (Mortka / Silbersee)
18	Knappensee sowie RL D/F mit Umfeld (Werminghoff I)
19	Lohsa II



# Schlabendorf-Nord – Ergebnis der Priorisierung



-  Innenkippensicherung innerhalb der nächsten 15-20 Jahre
-  aktuelle Nutzung unter besonderen geotechnischen Verhaltensanforderungen (Stand 07/2022) und keine Innenkippensicherung innerhalb der nächsten 15-20 Jahre
-  Innenkippensicherung nicht innerhalb der nächsten 15-20 Jahre

# Gesamtbilanz der brandenburgischen IK-Umringe (Stand 08/2022)

Bezeichnung IK-Umring	Anzahl Umringe	IK-Fläche in ha	Sanierungskosten in Mio. € (bis Ende der Sanierung)  Preisstand 2020	davon freizuz. Flächen des IK-Umrings in ha (nächste 15-20 Jahre)	zusätzlich unter Verhaltensanforderg. nutzbar in ha	Summe freizuz. IK-Flächen + Flächen unter Verhaltensanforderg. nutzbar in ha	entspr. anteilig	dafür erford. Sanierungskosten in Mio. € (nächste 15-20 Jahre)  Preisstand 2020	entspr. anteilig
Seese-West	2	2.695	525	973	0	973	36%	47	9%
Seese-Ost	1	1.017	28	939	0	939	92%	28	100%
Schlabendorf-Süd	1	3.307	629	0	156	156	5%	0	0%
Schlabendorf-Nord	1	2.406	431	720	289	1.008	42%	37	9%
Greifenhain	2	3.576	116	2.720	607	3.326	93%	77	67%
Lauchhammer (Ost- und Westteil)	2	9.609	58	8.847	393	9.240	96%	36	62%
Meuro-Süd	1	1.515	77	818	446	1.264	83%	11	15%
Meuro	1	3.408	4	3.408	0	3.408	100%	4	100%
RLK <sup>2)</sup>	1	5.427	102	5.427	0	5.427	100%	102	100%
Heide VI / VII <sup>2)</sup>	1	840	41	603	120	723	86%	0	0%
<b>Summe</b>	<b>13</b>	<b>33.800</b>	<b>2.011</b>	<b>24.455</b>	<b>2.010 <sup>1)</sup></b>	<b>26.464</b>	<b>78%</b>	<b>343</b>	<b>17%</b>

1) aktuelle Flächen, die im Sperrbereich unter Beachtung besonderer Verhaltensanforderungen nutzbar sind (Stand 07/2022); Die Flächengröße der Nutzungsfreigabe wird sich jedoch sukzessive mit fortschreitendem Grundwasserwiederanstieg reduzieren.

2) inkl. des sächsischen Flächen- und Kostenanteils

# Gesamtbilanz zu allen IK-Umringen (Stand 08/2022)

Bezeichnung IK-Umring	Anzahl Umringe	IK-Fläche in ha	Sanierungskosten in Mio. € (bis Ende der Sanierung)  Preisstand 2020	davon freizuz. Flächen des IK-Umrings in ha (nächste 15-20 Jahre)	zusätzlich unter Verhaltensanforderg. nutzbar in ha	Summe freizuz. IK-Flächen + Flächen unter Verhaltensanforderg. nutzbar in ha	entspr. anteilig	dafür erford. Sanierungskosten in Mio. € (nächste 15-20 Jahre)  Preisstand 2020	entspr. anteilig
Seese-West	2	2.695	525	973	0	973	36%	47	9%
Spreetal/Br.	2	5.126	491	3.706	994	4.700	92%	195	40%
Seese-Ost	1	1.017	28	939	0	939	92%	28	100%
Schlabendorf-Süd	1	3.307	629	0	156	156	5%	0	0%
Schlabendorf-Nord	1	2.406	431	720	289	1.008	42%	37	9%
Lohsa II	1	2.025	280	417	1.534	1.951	96%	6	2%
Greifenhain	2	3.576	116	2.720	607	3.326	93%	77	67%
Lauchhammer (Ost- und Westteil)	2	9.609	58	8.847	393	9.240	96%	36	62%
Meuro-Süd	1	1.515	77	818	446	1.264	83%	11	15%
Werminghoff I	1	709	44	441	7	448	63%	12	27%
Werminghoff II	1	732	80	0	303	303	41%	0	0%
Meuro	1	3.408	4	3.408	0	3.408	100%	4	100%
Laubusch-Kortitzmühle	1	2.044	139	411	609	1.020	50%	21	15%
RLK	1	5.427	102	5.427	0	5.427	100%	102	100%
Heide VI / VII	1	840	41	603	120	723	86%	0	0%
<b>Summe</b>	<b>19</b>	<b>44.436</b>	<b>3.044</b>	<b>29.430</b>	<b>5.457</b>	<b>34.886</b>	<b>79%</b>	<b>577</b>	<b>19%</b>

# Priorisierung der Innenkippen (IK)

	Anzahl Umringe	IK-Fläche in ha	Sanierungskosten in Mio. € (bis Ende der Sanierung)  * Preisbasis 2020	davon freizuz. Flächen des IK-Umrings in ha (nächste 15-20 Jahre)	unter Verhaltensanforderung nutzbar in ha	Summe freizuz. IK-Flächen + Flächen unter Verhaltensanforderung nutzbar in ha	entspr. anteilig	dafür erford. Sanierungskosten in Mio. € (nächste 15-20 Jahre)	entspr. anteilig
<b>Gesamtsumme</b>	<b>19</b>	<b>44.436</b>	<b>3.044</b>	<b>29.430</b>	<b>5.457</b>	<b>34.886</b>	<b>79%</b>	<b>577</b>	<b>19%</b>

Gesamtbilanz Stand 09/2022

**FAZIT: Mit 19% der erforderlichen Sanierungskosten sind 79 % der Fläche in den nächsten 15-20 Jahren nutzbar!**



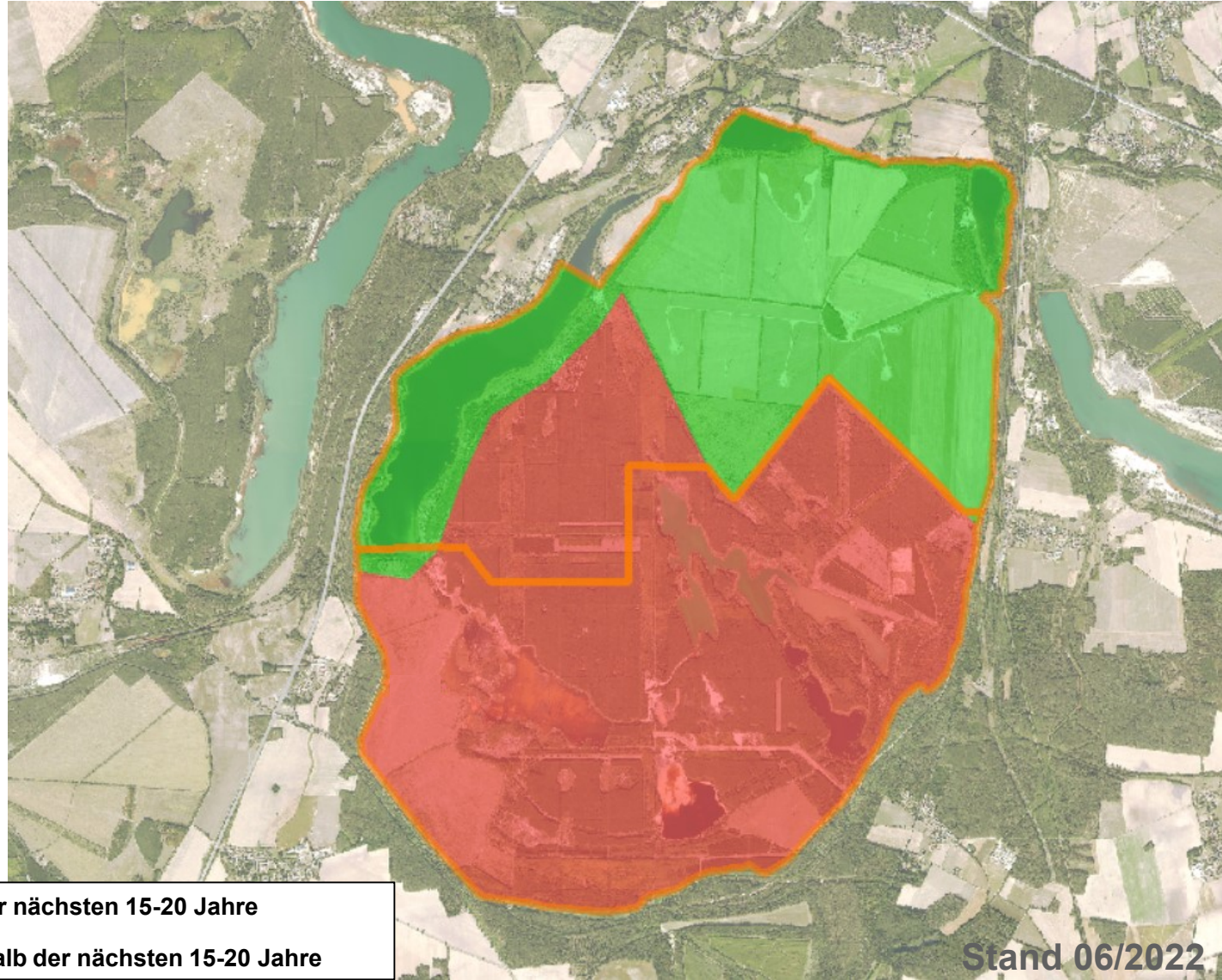




**Vielen Dank und  
Glückauf!**





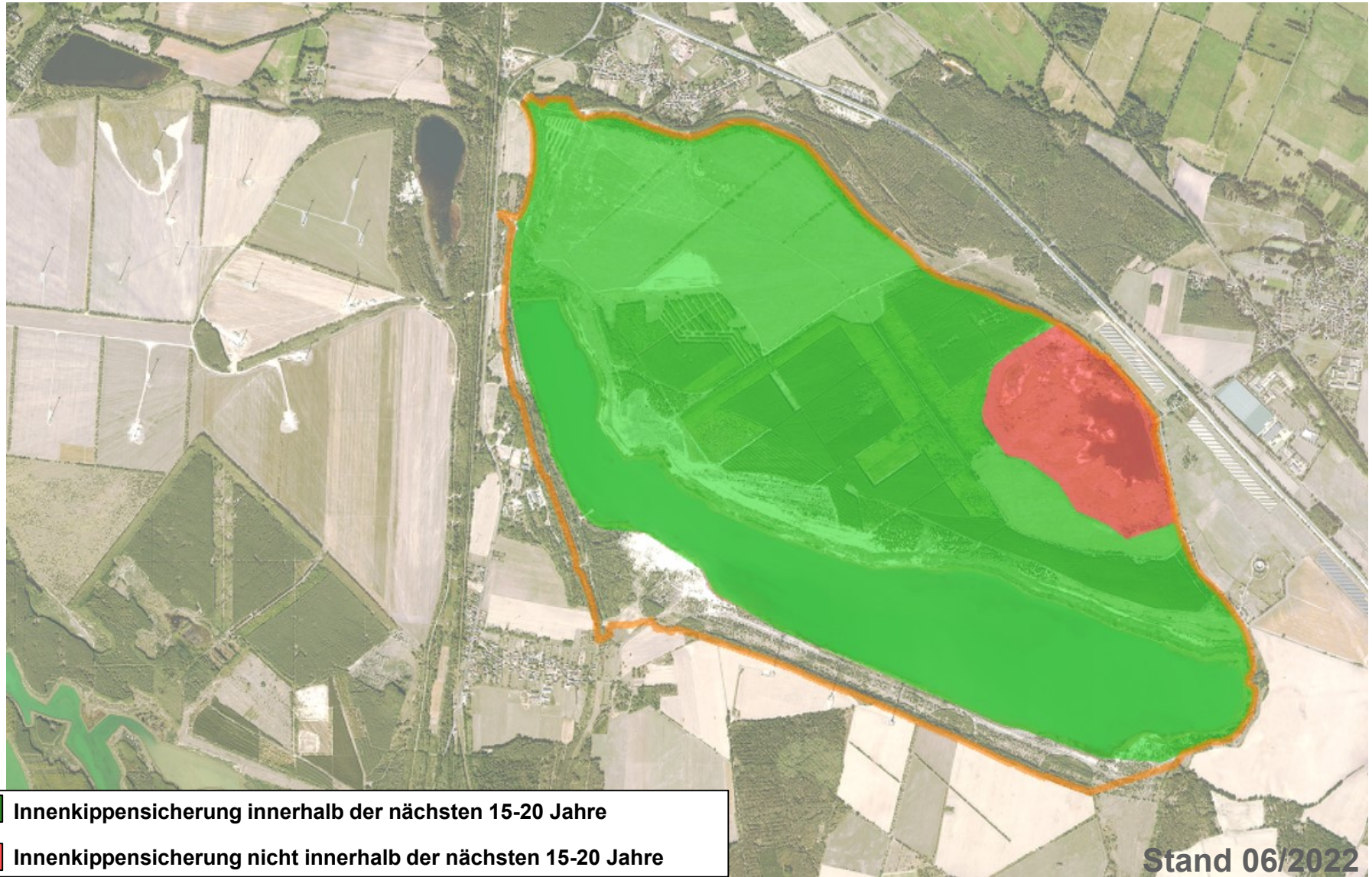
# Seese-West – Ergebnis der Priorisierung



-  Innenkippensicherung innerhalb der nächsten 15-20 Jahre
-  Innenkippensicherung nicht innerhalb der nächsten 15-20 Jahre




# Seese-Ost – Ergebnis der Priorisierung

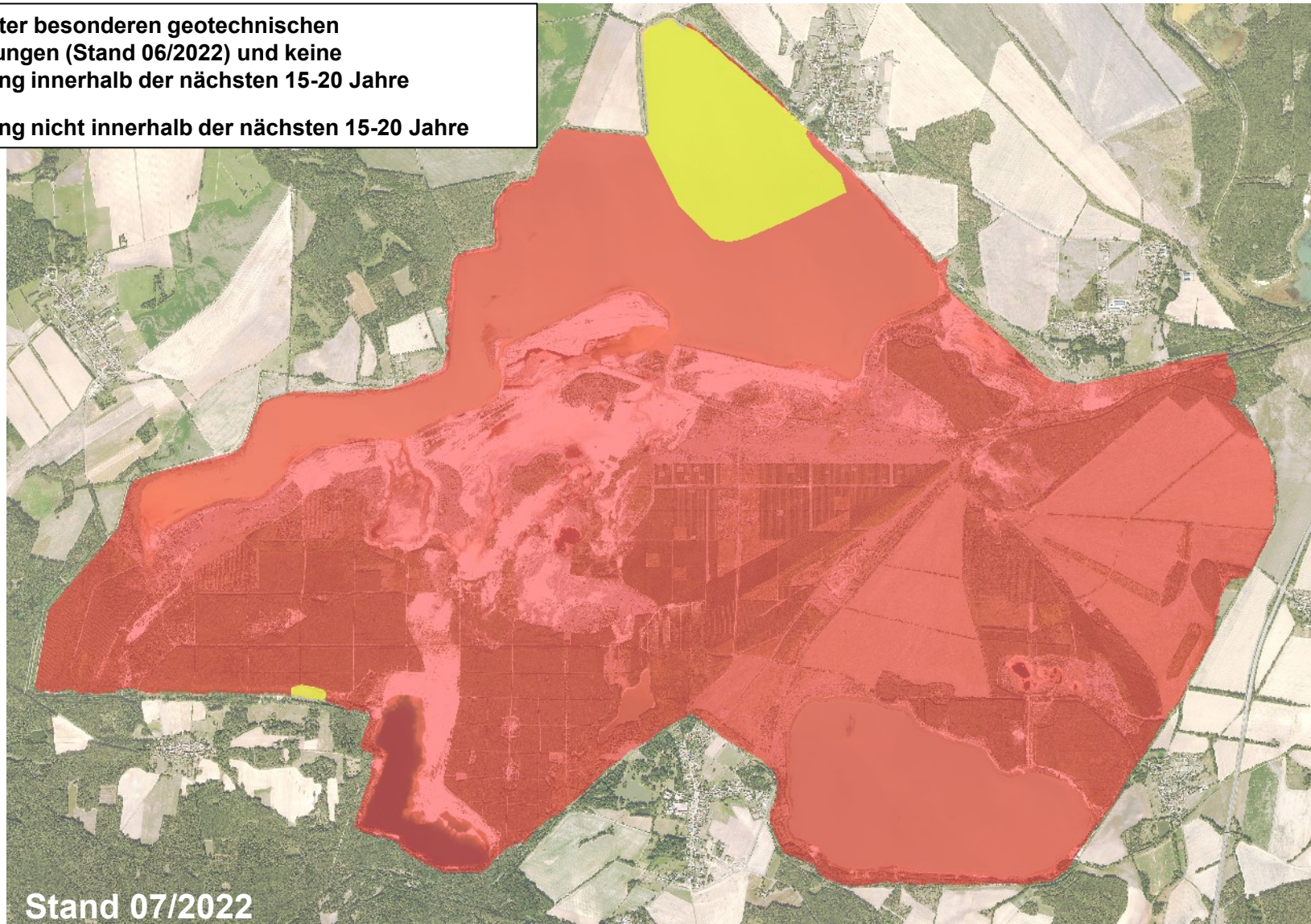




# Schlabendorf-Süd – Ergebnis der Priorisierung

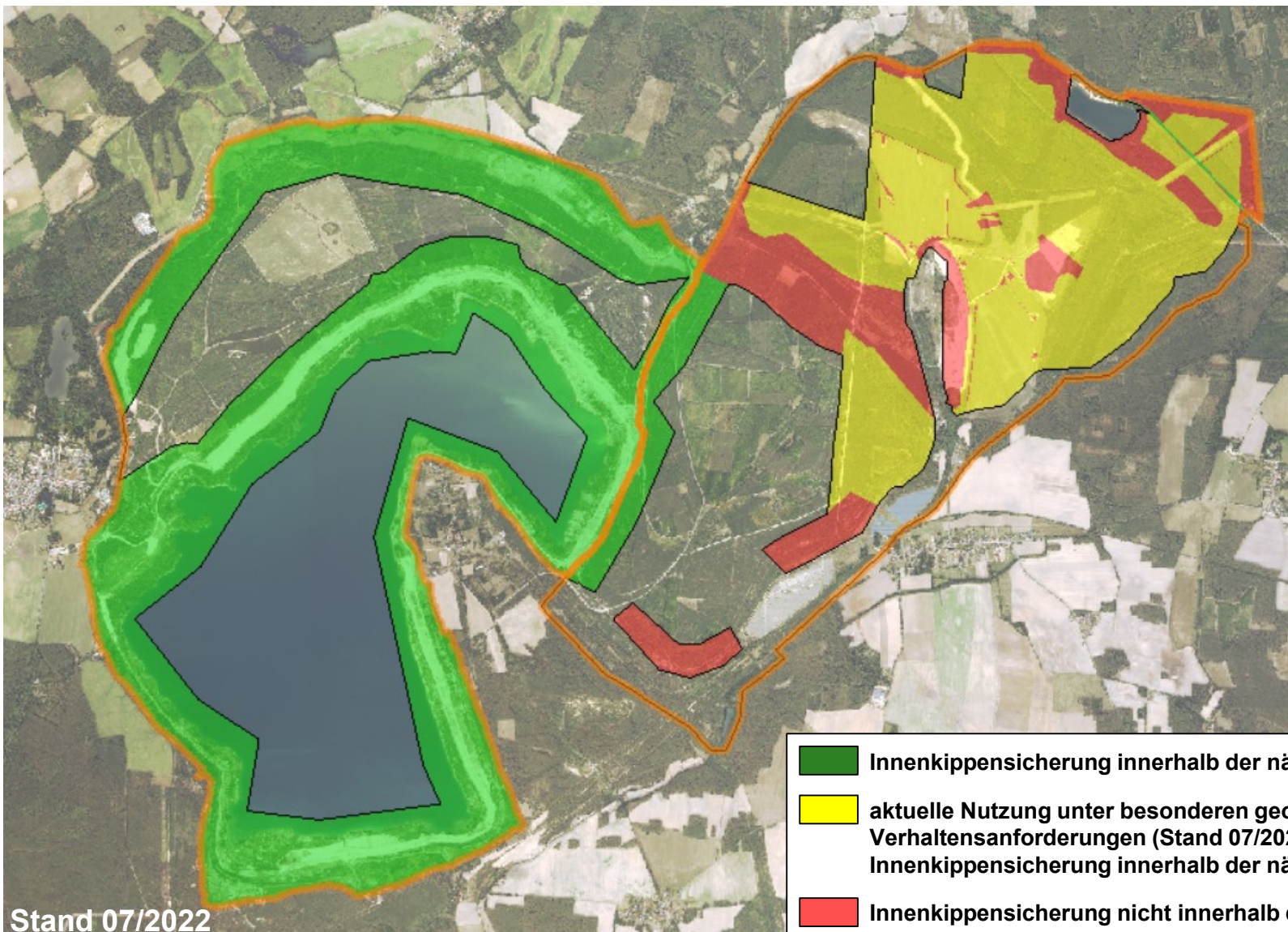
 aktuelle Nutzung unter besonderen geotechnischen Verhaltensanforderungen (Stand 06/2022) und keine Innenkippsicherung innerhalb der nächsten 15-20 Jahre

 Innenkippsicherung nicht innerhalb der nächsten 15-20 Jahre



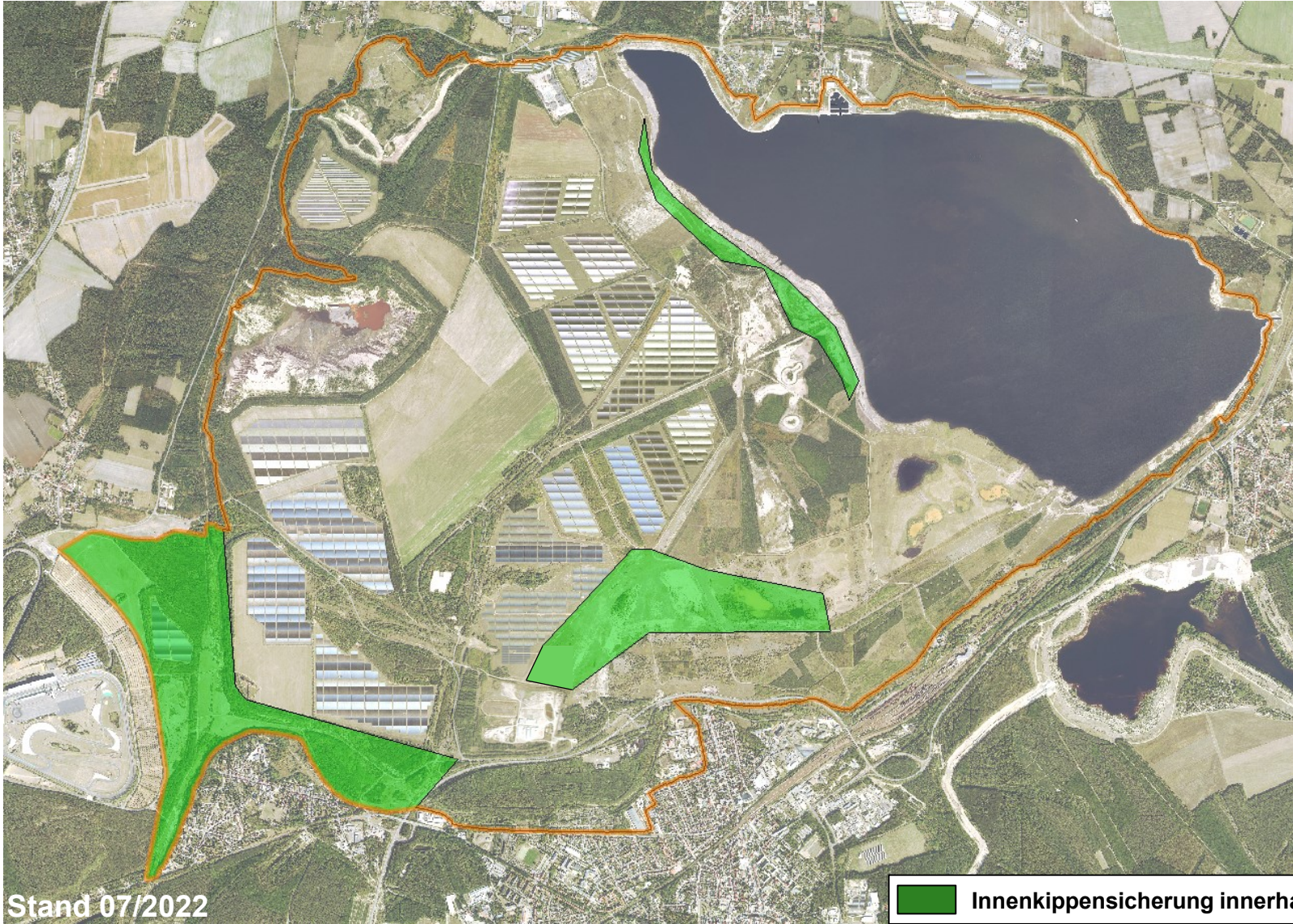


# Greifenhain – Ergebnis der Priorisierung



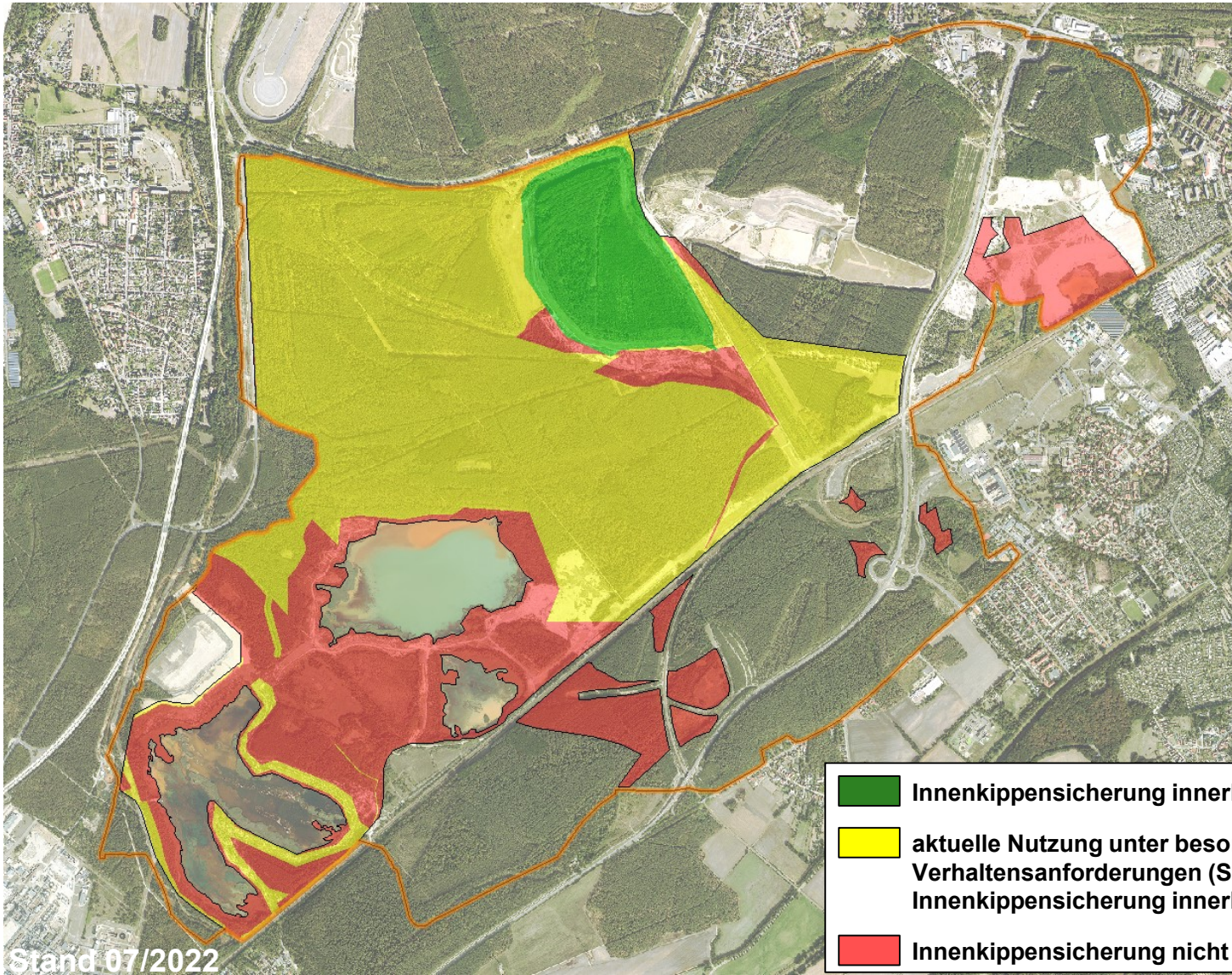





# Meuro – Ergebnis der Priorisierung





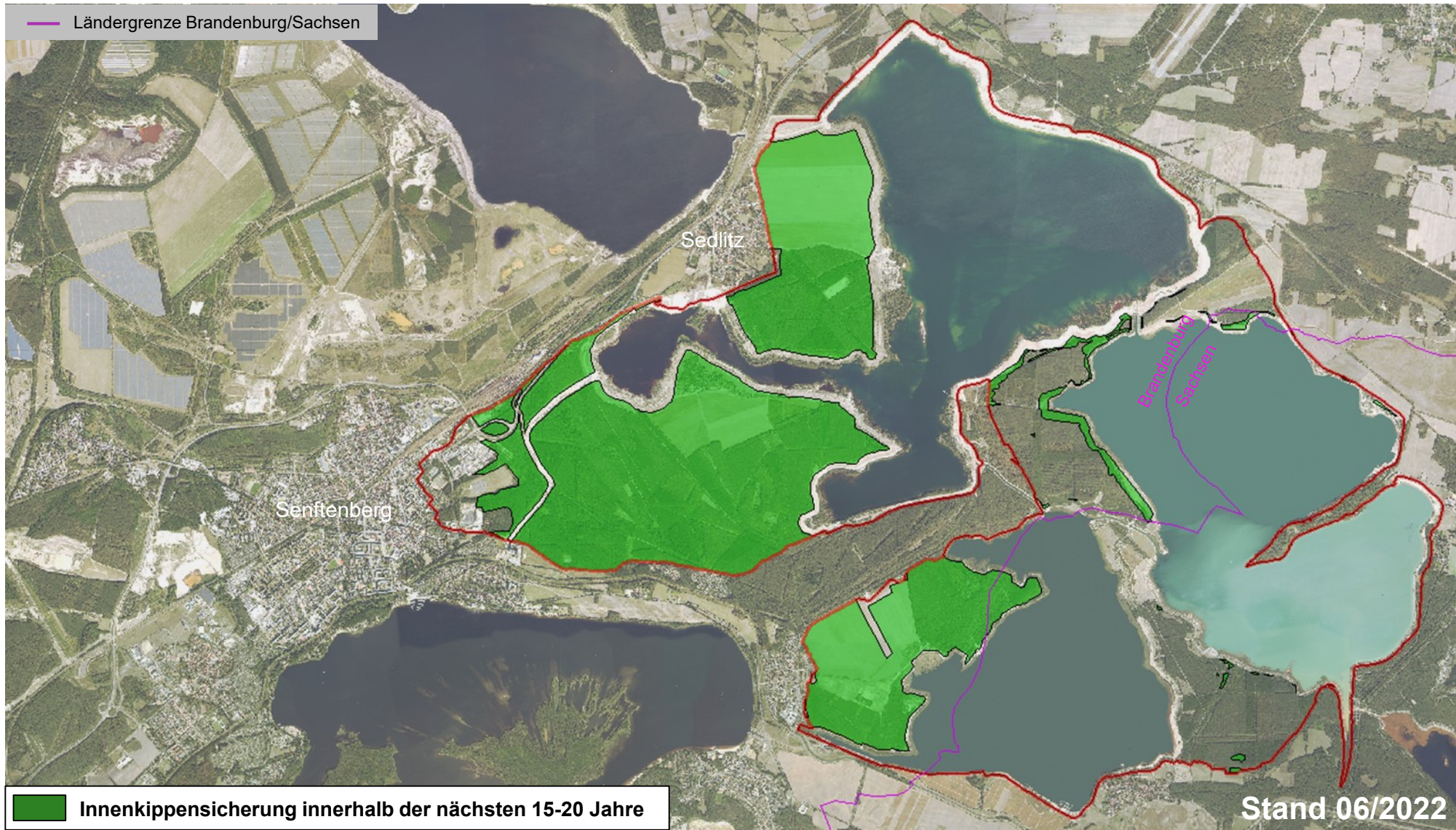
# Meuro-Süd – Ergebnis der Priorisierung



-  Innenkippensicherung innerhalb der nächsten 15-20 Jahre
-  aktuelle Nutzung unter besonderen geotechnischen Verhaltensanforderungen (Stand 07/2022) und keine Innenkippensicherung innerhalb der nächsten 15-20 Jahre
-  Innenkippensicherung nicht innerhalb der nächsten 15-20 Jahre

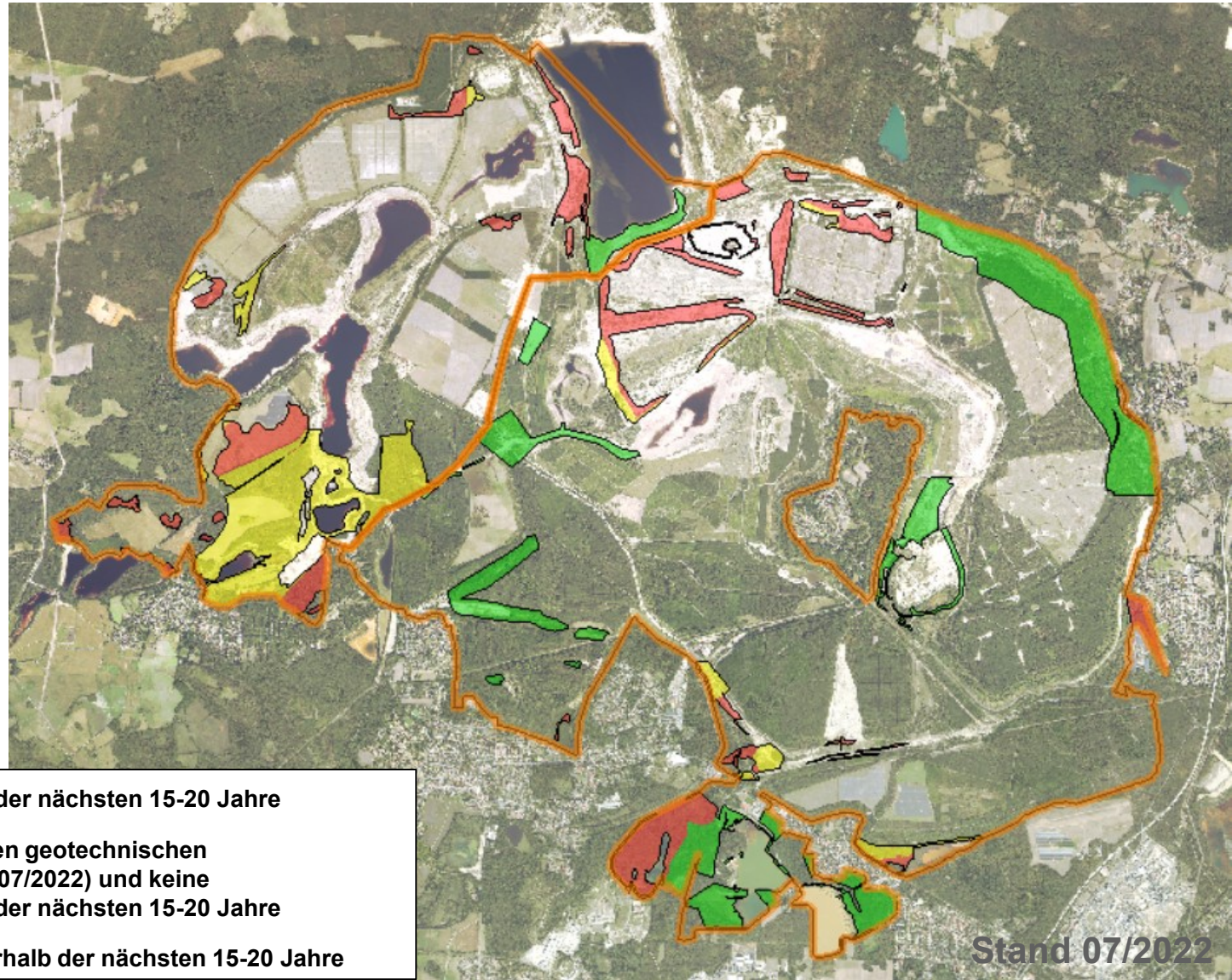





# Restlochkette – Ergebnis der Priorisierung





# Lauchhammer (Ost- und Westteil) – Ergebnis der Priorisierung



-  Innenkippensicherung innerhalb der nächsten 15-20 Jahre
-  aktuelle Nutzung unter besonderen geotechnischen Verhaltensanforderungen (Stand 07/2022) und keine Innenkippensicherung innerhalb der nächsten 15-20 Jahre
-  Innenkippensicherung nicht innerhalb der nächsten 15-20 Jahre



# Heide VI / VII – Ergebnis der Priorisierung

