

Projekt Interreg V A INT179:

Modell eines grenzüberschreitenden Monitorings – innovative Maßnahmen der Datenerhebung in der Metropolregion Stettin

Model transgranicznego monitoringu – innowacyjne sposoby pozyskiwania danych w Regionie Metropolitalnym Szczecina

Bedarfs- und Netzwerkanalyse **Analiza potrzeb i sieci aktorów**

Erstellt durch INFRASTRUKTUR & UMWELT

Opracowana przez Professor Böhm und Partner

im Auftrag der Gemeinsamen Landesplanungsabteilung Berlin-
na zlecenie Brandenburg
Wspólnego Wydziału Planowania Krajowego
Berlina-Brandenburgii

Potsdam, im Februar 2021

Poczdnam, w lutym 2021 r.





Vorbemerkung | Uwagi wstępne

Die nachstehende Bedarfs- und Netzwerkanalyse stellt die in den thematischen Workshops und im Rahmen einer Befragung der Projektpartner erhobenen Informations- und Datenbedarfe zu den Themen „Regionaler Verkehr und Mobilität“, „Stadt-Land-Partnerschaft“, „Tourismus“ und „Zukunftsbranchen“ zusammen und benennt relevante Netzwerkpartner, welche entsprechende Informationen / Daten bereitstellen können bzw. in den weiteren Prozess eingebunden werden sollten.

Der erste Entwurf der Bedarfs- und Netzwerkanalyse war Gegenstand des Workshops „Netzwerkkooperation“ am 9. November 2020. Auf dem Workshop wurden die Ergebnisse der Bedarfs- und Netzwerkanalyse durch die für die thematischen Workshops verantwortlichen Projektpartner kommentiert und mit den Teilnehmern des Workshops diskutiert. Die Ergebnisse dieser Diskussion sind in die jetzt vorgelegte Überarbeitung eingeflossen.

Durch die Vorlage des Entwurfs wurde allen Beteiligten die Möglichkeit gegeben, weitere Anmerkungen zur Bedarfs- und Netzwerkanalyse zu machen. Die Bedarfs- und Netzwerkanalyse wurde unter Berücksichtigung der bis Ende Dezember 2020 eingegangenen Anmerkungen im Januar 2021 überarbeitet und dem Leadpartner des Projektes, dem Regionalen Büro für Raumplanung der Wojewodschaft Westpommern als Grundlage für die weitere Arbeit übergeben.

Poniższa analiza potrzeb i sieci aktorów zestawia potrzeby w zakresie informacji i danych zidentyfikowane podczas warsztatów tematycznych oraz w ramach ankiety przeprowadzonej wśród partnerów projektu dotyczące tematów "Transport regionalny i mobilność", "Partnerstwo miejsko-wiejskie", "Turystyka" i "Branże przyszłości" oraz wskazuje istotnych partnerów



sieciowych, którzy mogą dostarczyć odpowiednich informacji/danych lub powinni zostać zaangażowani w dalszy proces.

Pierwszy projekt analizy potrzeb i sieci aktorów był przedmiotem warsztatów "Współpraca sieciowa" w dniu 9 listopada 2020 r. Podczas warsztatów wyniki analizy potrzeb i sieci aktorów zostały skomentowane przez partnerów projektu odpowiedzialnych za warsztaty tematyczne oraz przedyskutowane z uczestnikami warsztatów. Wyniki tej dyskusji zostały uwzględnione w niniejszej zmodyfikowanej wersji dokumentu.

Przedłożenie projektu analizy umożliwiło wszystkim uczestnikom poczynienie dalszych uwag na temat tego dokumentu. Analiza, z uwzględnieniem uwag otrzymanych do końca grudnia 2020 r., została zaktualizowana w styczniu 2021 r. oraz przekazana partnerowi wiodącemu projektu, Regionalnemu Biuru Gospodarki Przestrzennej Województwa Zachodniopomorskiego, jako podstawa do dalszych prac.



Regionaler Verkehr und Mobilität | Transport regionalny i mobilność

Informationsbedarfe / Potrzeby informacyjne	
Datengruppen / Grupy danych	Einzubindende Einrichtungen / Instytucje, które powinny zostać zaangażowane
Verkehrsströme / Potoki ruchu	<ul style="list-style-type: none"> Bundesanstalt für Straßenwesen (BASt), Hauptdirektion für Nationalstraßen und Autobahnen (GDDKIA) / Federalna Agencja Drogownictwa (BASt), Główna Dyrekcja Dróg Krajowych i Autostrad (GDDKIA) Verkehrsverwaltungen / Zarządcy ruchu Verkehrserhebungen, Verkehrsverbünde, Verkehrsunternehmen / Zarządcy ruchu, związki komunikacyjne, przedsiębiorstwa komunikacyjne Mobilfunkbetreiber, Verkehrsverwaltungen / Operatorzy telefonii komórkowej, zarządcy ruchu Pendlerdaten / Dane dotyczące osób dojeżdżających do pracy
Alltagsmobilität und Verkehrsverhalten / Codzienna mobilność i zachowania komunikacyjne	<ul style="list-style-type: none"> soseasonales, wochentags- und tageszeitabhängiges Spitzenaufkommen, Verkehrsmittelwahl: Mobilitätserhebungen (Mobilität in Städten - SrV) / sezonowe, zależne od dnia tygodnia i pory dnia szczytowe natężenie ruchu, wybór środka transportu: badania mobilności (badanie „Mobilność w miastach - SrV“) TU Dresden / Städte und Kommunen Universität Techniczny w Dreźnie / miasta i gminy



Informationsbedarfe / Potrzeby informacyjne
Einzubindende Einrichtungen / Instytucje, które powinny zostać zaangażowane

Datengruppen / Grupy danych

- Einzelhandel: PLZ-Erfassung von Kunden / Handel detailiczny: ewidencja klientów na podstawie kodów pocztowych
- Besuchererfassung von Museen und Freizeiteinrichtungen / Ewidencja zwiedzających w muzeach i obiektach rekreacyjnych

- Einzelhandelsverbände, ausgewählte, repräsentative Einzelhandelsunternehmen / Organizacje handlu detalicznego, wybrane, reprezentatywne przedsiębiorstwa handlu detalicznego
- Museumsverband bzw. ausgewählte, repräsentative Einrichtungen / Stowarzyszenie muzeów lub wybrane, reprezentatywne instytucje

Prognose der grenzüberschreitenden Mobilitätsnachfrage / Prognoza popytu na mobilność transgraniczną

- Demografische Entwicklung (Bevölkerungsstand, Bevölkerungsprognosen, Alterstruktur, Einwohnerzahl in kleinräumigen Gebietseinheiten) / Rozwój demograficzny (liczba ludności, prognozy ludności, struktura wiekowa, liczba ludności w małych jednostkach terytorialnych)
- Räumliche Entwicklung: Gewerbestandorte, Wohnstandorte, Freizeitstandorte, Baugenehmigungen / Rozwój przestrzenny: tereny przemysłowe, tereny mieszkaniowe, tereny wypoczynku i rekreacji, wydane pozwolenia na budowę

- Ämter für Statistik / Urzędy Statystyczne
- Regionale Planungsverbände bzw. Ämter / Raumplanungsbüro der Woiwodschaft Westpommern / Regionalne Związki lub Urzędy Planistyczne / Regionalne Biuro Gospodarki Przestrzennej Województwa Zachodniopomorskiego

- Erreichbarkeitsparameter: Geschwindigkeit, Verkehrsinfrastrukturkapazität / Parametry dostępności: prędkość, wydolność infrastruktury transportowej

- Regionale Entwicklung: Bruttoinlandsprodukt / Rozwój regionalny: produkt krajowy brutto

- Ämter für Statistik / Urzędy Statystyczne



Informationsbedarfe / Potrzeby informacyjne
Einzubindende Einrichtungen / Instytucje, które powinny zostać zaangażowane

- Verkehrsmodelle / Modele transportu
- Modellbetreiber (BBSR, Hochschulen, Dienstleistungsunternehmen) / Operatorzy modeli (Federalny Instytut Badań Budownictwa, Miast i Przestrzeni, szkoły wyższe, przedsiębiorstwa usługowe)

Grenzüberschreitende Mobilitätsangebote / Oferty mobilności transgranicznej

- Bedienqualität im ÖPNV: Häufigkeit, Reisezeit, Pünktlichkeit, Kosten, Flächenabdeckung (Linienetzpläne und Fahrpläne) / Jakość oferty w transporcie publicznym: częstotliwość, czas podróży, punktualność, koszty, zasięg (rozkłady sieci i rozkłady jazdy)
- Alternative, „saubere“ Mobilitätsangebote: Car-Sharing Stationen, Radverleihstationen / Alternatywne oferty "czystej" mobilności: stacje carsharingu, wypożyczalnie rowerów

Grenzüberschreitende Mobilitätsinfrastruktur / Transgraniczna infrastruktura mobilności

- Straßen im Bestand: technische Parameter, Zustand / Drogi istniejące: parametry techniczne, stan
- Geplante Straßenbaumaßnahmen: technische Parameter, Zeitpunkt der Inbetriebnahme, Investitionskosten (Bundesverkehrswegeplan, Programm zum Bau von Nationalstraßen) / Planowane inwestycje drogowe: parametry techniczne, termin oddania do eksploatacji, koszty inwestycyjne (Federalny Plan Infrastruktury Transportowej, Program Budowy Dróg Krajowych)
- Straßenbauverwaltungen (Straßenbauämter, Generaldirektion Nationalstraßen und Autobahnen, Wojewodschaftstraßenamt) / Zarządy budowy dróg (Urzędy Budowy Dróg, GDDKiA, ZDW)
- Regionale Verkehrsverwaltungen, Straßenbauverwaltungen (Straßenbauämter, Generaldirektion Nationalstraßen und Autobahnen, Wojewodschaftstraßenamt) / Regionalni zarządcy ruchu, zarządy budowy dróg (Urzędy Budowy Dróg, GDDKiA, ZDW)



Informationsbedarfe / **Potrzeby informacyjne** Einzubindende Einrichtungen / **Instytucje, które powinny zostać zaangażowane**

Datengruppen / **Grupy danych**

- Bestehende Schieneninfrastruktur: technische Parameter, Zustand (Infrastrukturregister Deutsche Bahn, Interaktive Linienkarte PKP PLK) und geplante Schieneninfrastruktur: technische Parameter, Zeitpunkt der Inbetriebnahme, Investitionskosten (Bundesverkehrswegeplan, Nationales Eisenbahnprogramm KPK) / **Infrastruktura kolejowa istniejąca: parametry techniczne, stan (Rejestr Infrastruktury Deutsche Bahn, Mapa Interaktywna Infrastruktury Kolejowej PKP PLK) oraz planowana infrastruktura kolejowa: parametry techniczne, termin oddania do eksploatacji, koszty inwestycyjne (Federalny Plan Infrastruktury Transportowej, Krajowy Program Kolejowy KPK)**

- Bestehende und geplante Wasserstraßen: technische Parameter, Zeitpunkt der Inbetriebnahme, Investitionskosten / **Istniejące i planowane drogi wodne: parametry techniczne, czas oddania do eksploatacji, koszty inwestycji**
- Bestehende und geplante Infrastruktur für alternative Kraftstoffe: Ladesäulen bzw. Betankungsmöglichkeiten, Preise, Zugänglichkeit / **Istniejąca i planowana infrastruktura dla paliw alternatywnych: punkty ładowania lub możliwości tankowania, ceny, dostępność**

- Regionale Verkehrsverwaltungen, Schieneninfrastrukturmanager (DB Netz AG / PKP PLK) / **Regionalni zarządcy ruchu, zarządcy infrastruktury kolejowej (DB Netz AG / PKP PLK)**

- Wasserstraßenverwaltung des Bundes, Bundesamt für Seeschifffahrt und Hydrographie, Wasserstraßenamt Stettin, Meeresamt Stettin / **Federalna Administracja Dróg Wodnych, Federalna Agencja Żeglugi i Hydrografii, Urząd Żeglugi Śródlądowej w Szczecinie, Urząd Morski w Szczecinie**
- Bundesnetzagentur, European Alternative Fuel Observatory, Betreiber von Infrastruktur für alternative Kraftstoffe / **Federalna Agencja Sieci, European Alternative Fuel Observatory, operatorzy infrastruktury dla paliw alternatywnych**

Grenzüberschreitender Güterverkehr / **Transgraniczny transport towarowy**

- Schwerverkehr: Verkehrszählungen bzw. Mautstatistik / **Ruch ciężarowy: pomiary ruchu lub statystyki opłat drogowych**
- Bundesanstalt für Straßenwesen (BASt), Hauptdirektion für Nationalstraßen und Autobahnen (GDDKfA) / **Federalna Agencja Drogownictwa (BASt), Główna Dyrekcja Dróg Krajowych i Autostrad (GDDKfA)**



Informationsbedarfe / Potrzeby informacyjne

Datengruppen / Grupy danych

- Kombiniertes Verkehr: Lokalisierung, verknüpfte Verkehrsträger, Umschlagkapazitäten, technische Ausstattung / Transport kombinowany: Lokalisierung, powiązane ze sobą rodzaje transportu, zdolności przeładunkowe, wyposażenie techniczne
- See- und Binnenhäfen: Umschlag, technische Ausstattung, Wassertiefen / Porty morskie i śródlądowe: przeładunek, wyposażenie techniczne, głębokości wody

- Verkehrsministerien, Statistische Ämter, Bahnverkehrsamt, Terminalbetreiber / Ministerstwa transportu, urzędy statystyczne, Urząd Transportu Kolejowego, operatorzy terminali

- Statistische Ämter, Verkehrsministerien, Wasserstraßenamt Stettin, Meeressamt Stettin / Hafenbetreiber / Urzędy statystyczne, ministerstwa transportu, Urząd Żeglugi Śródlądowej w Szczecinie, Urząd Morski w Szczecinie, operatorzy portowi

Rahmenbedingungen für die Organisation grenzüberschreitender Mobilitätsangebote / Warunki ramowe organizowania ofert mobilności transgranicznej

- rechtlicher und organisatorischer Rahmenbedingungen für die Organisation grenzüberschreitender Mobilität / prawne i organizacyjne warunki ramowe organizacji mobilności transgranicznej
- Hochschulen, Verkehrsministerien der Länder Mecklenburg-Vorpommern, Brandenburg sowie der Experten aus dem Marschallamt Westpommern / Szkoły wyższe, ministerstwa transportu krajów związkowych Meklemburgii-Pomorza Przedniego, Brandenburgii oraz eksperci z Urzędu Marszałkowskiego Województwa Zachodniopomorskiego



Stadt-Land-Partnerschaft | **Partnerstwo miejsko-wiejskie**

<p>Datengruppen / Grupy danych</p> <p>Informationsbedarfe / Potrzeby informacyjne</p> <p>Einzubindende Einrichtungen / Instytucje, które powinny zostać zaangażowane</p>
<p>Wohnungsmarkt und Bevölkerungsentwicklung in der Metropolregion / Rynek mieszkaniowy i sytuacja demograficzna w regionie metropolitalnym</p> <ul style="list-style-type: none"> • Demografische Daten: Bevölkerungsentwicklung (Erst- und Zweitwohnsitz), Bevölkerungsprognosen inkl. Alterszusammensetzung / Dane demograficzne: sytuacja demograficzna (główne i drugie miejsce zamieszkania), prognozy dotyczące ludności, w tym: struktura wiekowa • Baufertigstellungen / Nowo wybudowane budynki • Statistische Ämter / Urzędy Statystyczne • Für Stadt- und Regionalplanung zuständige Behörden / Organe odpowiedzialne za planowanie miejskie i regionalne
<p>Grenzüberschreitende Zusammenarbeit / Współpraca transgraniczna</p> <p>Anzahl gemeinsamer Projekte und Projektteilnehmer (FKP INTERREG, DPJW) / Liczba wspólnych projektów i uczestników projektów (FMP INTERREG, PNWM)</p> <p>Befragungen zur Intensität grenzüberschreitender Zusammenarbeit / Ankiety dotyczące intensywności współpracy transgranicznej</p>
<p>Grenzüberschreitende Mobilität / Mobilność transgraniczna</p> <ul style="list-style-type: none"> • Geschäftsstellen der Euroregion Pomerania / Biura Euroregionu Pomerania • Verwaltungsbehörde Kooperationsprogramm INTERREG VA / Instytucja Zarządzająca INTERREG VA • Bundesagentur für Arbeit, Institut für Arbeitsmarkt und Berufsforschung (IAB) / Federalny Urząd Pracy, Instytut Badania Rynku Pracy i Kształcenia Zawodowego (IAB)



Informationsbedarfe / **Potrzeby informacyjne**

Datengruppen / **Grupy danych**

Einzubindende Einrichtungen / **Instytucje, które powinny zostać zaangażowane**

- ÖPNV: Liniennetze, Haltestellen, Bedienhäufigkeiten, Fahrzeiten / **Transport publiczny: rozkłady sieci, przystanki, częstotliwości usług, czas podróży**
- Innovative / alternative Mobilitätsangebote: Rufbus, Mitfahrergemeinschaften, Fahrradverleihsysteme / **Innowacyjne / alternatywne oferty mobilności: autobusy na telefon, carpooling, wypożyczalnie rowerów**
- GUS, Wojewodschaftsbeiratsamt / **GUS, WUP**
- Verkehrsunternehmen, -verbände / **Przedsiębiorstwa i związki komunikacyjne**
- Verkehrsunternehmen, -verbände, Anbieter alternativer Mobilitätsangebote, Verbände / **Przedsiębiorstwa i związki komunikacyjne, dostawcy VCD, ADFC) / Przedsiębiorstwa i związki komunikacyjne, dostawcy alternatywnych ofert mobilności, organizacje / stowarzyszenia na rzecz zrównoważonej mobilności (np. VCD, ADFC)**

Freizeit und Naherholung / **Rekreacja i wypoczynek**

- Ausflugsziele / **Miejsca docelowe wycieczek**
- Freizeitverhalten von Bewohnern der Metropolregion Stettin: Nicht repräsentative Besucherbefragungen, Besucherzählungen / **Zachowania rekreacyjne mieszkańców Regionu Metropolitalnego Szczecina: niereprezentatywne ankiety wśród osób odwiedzających, pomiary liczby osób odwiedzających**
- Touristische Wegenetze / **Sieci tras turystycznych**
- Regionale Tourismusverbände und lokale Tourismusvereine, Touristinfor- mationen, Radverkehrs- oder Landeskundliche Verbände (z.B. ADFC o- der PTTK) / **Regionalne i lokalne organizacje i stowarzyszenia turysty- czne, biura informacji turystycznej, stowarzyszenia na rzecz ruchu rowerowego lub krajoznawcze (np. ADFC lub PTTK)**
- Regionale Tourismusverbände und lokale Tourismusvereine, Touristinfor- mationen, besonders relevante touristische Leistungsträger / **Regionalne i lokalne organizacje i stowarzyszenia turystyczne, biura informacji turystycznej, szczególnie istotne podmioty świadczące usługi turystyczne**



Informationsbedarfe / **Potrzeby informacyjne**

Datengruppen / **Grupy danych** Einzubindende Einrichtungen / **Instytucje, które powinny zostać zaangażowane**

Daseinsvorsorge / **Usługi publiczne**

- Breitbandanschluss / Połączenie szerokopasmowe
- Gesundheitsversorgung / **Opieka zdrowotna**
- Sport- und Freizeiteinrichtungen (z.B. Sport- und Kulturzentren) / **Obiekty sportowe i rekreacyjne (np. ośrodki sportowe i kulturalne)**
- Bildungseinrichtungen / **Placówki edukacyjne**
- Regionale Planungsverbände, -gemeinschaften, Marschallamt, Kommunen / **Regionalne związki i wspólnoty planistyczne, Urząd Marszałkowski, gminy**
- Regionale Planungsverbände, -gemeinschaften, Marschallamt, Kommunen / **Regionalne związki i wspólnoty planistyczne, Urząd Marszałkowski, gminy**
- Regionale Planungsverbände, -gemeinschaften, Marschallamt, Kommunen / **Regionalne związki i wspólnoty planistyczne, Urząd Marszałkowski, gminy**
- Landesbildungsministerien, Marschallamt, Bildungskuratorium Westpommern, Kommunen / **Ministerstwa edukacji krajów związkowych, Urząd Marszałkowski, Kuratorium Oświaty w Szczecinie, gminy**



Tourismus | Turystyka

Informationsbedarfe / Potrzeby informacyjne

Datengruppen / Grupy danych

Einzubindende Einrichtungen / Instytucje, które powinny zostać zaangażowane

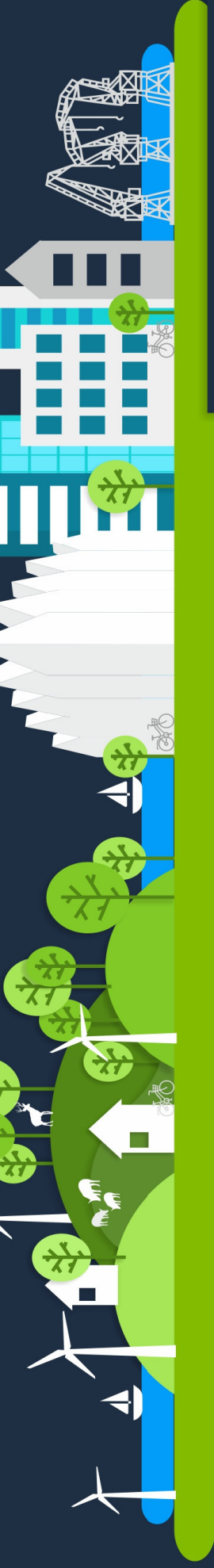
Übernachtungstourismus / Turystyka noclegowa

- Gästeankünfte, Gästeübernachtungen auf Ebene der Landkreise und Gemeinden (in DE nur ausländische Gäste) / Przyjazdy gości, noclegi gości na poziomie powiatów i gmin (w Niemczech tylko goście zagraniczni)

- Statistische Ämter / Urzędy Statystyczne

Tagestourismus / Turystyka jednodniowa

- Anzahl, Herkunft, Ausgaben, räumliche Verteilung, regionalwirtschaftliche Effekte, Freizeitverhalten, Mobilitätsverhalten von Tagestouristen: Wissenshaftliche Erhebungen (z.B. Drawiński Park Narodowy, Schorfheide) / Liczba, pochodzenie, wydatki, rozkład przestrzenny, regionalne efekty gospodarcze, zachowania rekreacyjne, zachowania komunikacyjne: badania naukowe (np. Drawieński Park Narodowy, Schorfheide)
- Regelmäßige, repräsentative Befragungen (z.B. landesweit oder deutschlandweit: dwif, GfK DestinationMonitor, Sparkassen-Tourismusbarometer) / Regularne, reprezentatywne badania ankietowe (np. w skali krajów związkowych lub ogólnoniemieckie: dwif, GfK DestinationMonitor, Sparkassen-Tourismusbarometer)
- Nicht repräsentative Besucherbefragungen (z.B. Befragung der IHK Cottbus „Wohin fließt der Zloty?“ von 2015, Besucherzählung und -
- Regionale Tourismusorganisationen und -verbände / Regionale organizacje i stowarzyszenia turystyczne
- Hochschulen / Szkoły wyższe
- Industrie- und Handelskammern, DEHOGA, Tourismusverbände, Großschutzgebietsverwaltungen / Izby przemysłowo-handlowe,



Informationsbedarfe / Potrzeby informacyjne	
Datengruppen / Grupy danych	Einzubindende Einrichtungen / Instytucje, które powinny zostać zaangażowane
<p>befragung im Nationalpark Unteres Odertal 2008, Programm INTERREG VA) / Niereprezentatywne badania ankietowe osób odwiedzających (np. ankieta Izby Przemysłowo-Handlowej w Cottbus "Dokąd płynię złoty?" z roku 2015, pomiar liczby osób odwiedzających i badanie ankietowe w Parku Narodowym Doliny Dolnej Odry w roku 2008, Program INTERREG VA)</p>	<p>stowarzyszenie DEHOGA, organizacje turystyczne, administracje dużych obszarów chronionych</p>
<ul style="list-style-type: none">• Besucherbefragungen ausgewählter Reiseziele und Freizeiteinrichtungen / Ankiety wśród osób odwiedzających wybrane cele podróży i obiekty rekreacyjne	<ul style="list-style-type: none">• ausgewählte Reiseziele und Freizeiteinrichtungen / wybrane cele podróży i obiekty rekreacyjne
Touristische Mobilität / Mobilność turystyczna	
<ul style="list-style-type: none">• Mobilfunkdaten / Dane operatorów komórkowych	<ul style="list-style-type: none">• Mobilfunkbetreiber, Verkehrsverwaltungen / Operatorzy telefonii komórkowej, zarządcy ruchu
<ul style="list-style-type: none">• Touristische Nutzung von Angeboten im ÖPNV / SPV: Fahrgastzahlen, SPV / ÖPNV-Angebote, Verknüpfungsmöglichkeiten mit anderen Verkehrsträgern, nachhaltige Verkehrsangebote / Korzystanie przez turystów z ofert transportu publicznego: liczba pasażerów, oferty transportu publicznego, możliwości powiązania z innymi środkami transportu, oferty transportu zrównoważonego	<ul style="list-style-type: none">• Verkehrsunternehmen und -verbände / Przedsiębiorstwa i związki komunikacyjne• Car-Sharing-Anbieter, Fahrradverleihanbieter / Dostawcy carsharingu, wypożyczalnie rowerów• Regionale Tourismusverbände / Regionalne organizacje turystyczne
Grenzüberschreitende touristische Angebote / Transgraniczne oferty turystyczne	
<ul style="list-style-type: none">• Informationsangebote der Tourismusverbände / -vereine bzw. der Städte und Gemeinden, darunter das der Kulturmropole Stettin: Anbieter, Preis, Dauer, Zielgruppe, Buchbarkeit, Sprache, Informationskanäle / Oferty informacyjne organizacji i stowarzyszeń turystycznych lub miast i gmin, w tym oferta metropolii kulturalnej Szczecina: dostawcy, cena, czas	<ul style="list-style-type: none">• Regionale Tourismusverbände und lokale Tourismusvereine, Touristinformationen, besonders relevante touristische Leistungsträger / Regionalne i lokalne organizacje i stowarzyszenia turystyczne, biura informacji turystycznej, szczególnie istotne podmioty świadczące usługi turystyczne



Informationsbedarfe / Potrzeby informacyjne	
Datengruppen / Grupy danych	Einzubindende Einrichtungen / Instytucje, które powinny zostać zaangażowane
trwania, grupa docelowa, możliwość rezerwacji, język, kanały informacyjne	
Arbeitnehmermobilität im Hotel- und Gastgewerbe / Mobilność pracowników w sektorze hotelarskim i gastronomicznym	
<ul style="list-style-type: none">Fachkräftebedarf und -engpässe, Gehälter, Ausbildung nach Qualifikationsniveau, grenzüberschreitende Mobilität (Amtliche Statistiken, Befragungen der Unternehmen aus dem Hotel- und Gastgewerbe) / Zapotrzebowanie na wykwalifikowaną siłę roboczą i jej niedobory, wynagrodzenia, wykształcenie według poziomu kwalifikacji, mobilność transgraniczna (oficjalne statystyki, ankiety wśród przedsiębiorstw z branży hotelarskiej i gastronomicznej)	<ul style="list-style-type: none">Arbeitsagenturen, Wirtschaftschaftsbeitsamt / Urzędy Pracy, Wojewódzki Urząd PracyDEHOGA Mecklenburg-Vorpommern, Brandenburg, Westpommern, IHK Neubrandenburg, IHK Ostbrandenburg / DEHOGA Meklemburgia-Pomorze Przednie, Brandenburgia, Zachodniopomorskie, Izba Przemysłowo-Handlowa Neubrandenburg, Izba Przemysłowo-Handlowa Wschodniej Brandenburgii
Touristische Infrastruktur / Infrastruktura turystyczna	
<ul style="list-style-type: none">Übernachtungsmöglichkeiten, Gastronomie, touristische Wegenetze, Sehenswürdigkeiten / Możliwości noclegowe, zaplecze gastronomiczne, sieci tras turystycznych, atrakcje turystyczne	<ul style="list-style-type: none">Landestourismusorganisationen / Krajowe organizacje turystyczneRegionale Tourismusverbände / Regionalne organizacje turystyczneLokale Tourismusinformationen / Lokalne punkty informacji turystycznej
Touristischer ökologischer Fußabdruck in den Hauptreisegebieten / Turystyczny ślad ekologiczny w głównych obszarach turystycznych	
<ul style="list-style-type: none">Wasserverbrauch touristischer Einrichtungen / Zużycie wody przez obiekty turystyczneEnergieverbrauch touristischer Einrichtungen / Zużycie energii przez obiekty turystyczne	<ul style="list-style-type: none">Wasserver- und Entsorgungsunternehmen / Przedsiębiorstwa zajmujące się zaopatrzeniem w wodę i usuwaniem ściekówEnergieversorger / Przedsiębiorstwa energetyczne



Informationsbedarfe / **Potrzeby informacyjne**

Datengruppen / **Grupy danych** **Einzubindende Einrichtungen / Instytucje, które powinny zostać zaangażowane**

- Durch Reise- und Freizeitverkehr induzierte Mobilität, v.a. im Straßenverkehr (Verkehrszählungen) / **Mobilność spowodowana ruchem turystycznym i rekreacyjnym, zwłaszcza w ruchu drogowym (pomiaru ruchu)**

- Verkehrsministerien und deren nachgeordnete Behörden, Landkreise / **Ministerstwa transportu i podległe im urzędy, powiaty**



Zukunftsbranchen | Branže przyszłości

Informationsbedarfe / Potrzeby informacyjne	
Datengruppen / Grupy danych	Einzubindende Einrichtungen / Instytucje, które powinny zostać zaangażowane
Indikatoren der Wirtschaftsentwicklung / Wskaźniki rozwoju gospodarczego	
<ul style="list-style-type: none">• Volkswirtschaftliche Gesamtrechnung / System rachunków narodowych• Innovationsindikatoren z.B. Regional Innovation Scoreboard / Wskaźniki innowacyjności, np. Regional Innovation Scoreboard	<ul style="list-style-type: none">• Statistische Ämter / Urzędy Statystyczne• MWAE Brandenburg, WFBB Brandenburg, MWAG MV, Invest in MV, UM WZP-COI, Wirtschaftsförderungsgesellschaften / Ministerstwa gospodarki i organizacje wspierania biznesu w Brandenburgii i Mecklenburgii-Pomorzau Przednim, UM WZP-COI, agencje rozwoju gospodarczego
Gewerbe- und Industrieflächen / Tereny przemysłowe	
<ul style="list-style-type: none">• Größe, technische Erschließung, Preis, Fördermöglichkeiten, Bestandsunternehmen (Gewerbegebietsdatenbanken) / Wielkość, zagospodarowanie techniczne, cena, możliwości wspierania, istniejące firmy (bazy danych dla terenów przemysłowych)	<ul style="list-style-type: none">• Wirtschaftsförderungsgesellschaften der Länder Brandenburg und Mecklenburg-Vorpommern, Zentrum für Investoren Westpommern, Sonderwirtschaftszonen, Wirtschaftsförderungsgesellschaften der Landkreise, Industrie- und Handelskammern, Regionalentwicklungsgesellschaften Westpommern und Koszalin / Agencje rozwoju gospodarczego krajów związkowych Brandenburgii i Mecklenburgii-Pomorzau Przedniego, Centrum Obsługi Inwestorów Województwa Zachodniopomorskiego, specjalne strefy ekonomiczne, agencje rozwoju gospodarczego powiatów, izby przemysłowo-handlowe, Zachodniopomorska i Koszalińska Agencja Rozwoju Regionalnego



Informationsbedarfe / Potrzeby informacyjne	
Datengruppen / Grupy danych	Einzubindende Einrichtungen / Instytucje, które powinny zostać zaangażowane
Daten zur Entwicklung von Branchen und Unternehmen / Dane dotyczące rozwoju branż i przedsiębiorstw	<ul style="list-style-type: none"> Wirtschaftsministerien und Wirtschaftsförderungsgesellschaften der Länder Brandenburg und Mecklenburg-Vorpommern, Zentrum für Investoren im Marschallamt Westpommern, Sonderwirtschaftszonen, Cluster und Branchennetzwerke, Industrie- und Handelskammern / Ministerstwa gospodarki i agencje rozwoju gospodarczego krajów związkowych Brandenburgii i Meklemburgii-Pomorza Przedniego, Centrum Obsługi Inwestorów w Urzędzie Marszałkowskim Województwa Zachodniopomorskiego, specjalne strefy ekonomiczne, klastry i sieci branżowe, izby przemysłowo-handlowe
<ul style="list-style-type: none"> Branchenschwerpunkte / Cluster: Regionale Innovationsstrategien / regionale Wirtschaftsförderer / Priorytety branżowe / klastry: regionalne strategie innowacji / regionalne agencje rozwoju gospodarczego 	<ul style="list-style-type: none"> Wirtschaftsförderer, Technologiezentren, Inkubatoren / Organizacje wspierania biznesu, parki technologiczne, inkubatory
<ul style="list-style-type: none"> Start-Ups / Startupy 	<ul style="list-style-type: none"> Statistische Ämter / Urzędy Statystyczne
<ul style="list-style-type: none"> Bruttowertschöpfung nach Wirtschaftszweigen / Wartość dodana brutto według sektorów gospodarki 	<ul style="list-style-type: none"> Statistische Ämter / Urzędy Statystyczne
<ul style="list-style-type: none"> Beschäftigung nach Wirtschaftszweigen / Zatrudnienie według sektorów gospodarki 	<ul style="list-style-type: none"> Finanzämter / Urzędy Skarbowe
<ul style="list-style-type: none"> Umsatz und Steueraufkommen nach Branchen und Gemeinden / Obroty i wpływy z podatków w podziale na branże i gminy 	



Informationsbedarfe / Potrzeby informacyjne	
Datengruppen / Grupy danych	Einzubindende Einrichtungen / Instytucje, które powinny zostać zaangażowane
Grenzüberschreitender Arbeitsmarkt / Transgraniczny rynek pracy	
<ul style="list-style-type: none"> • Grenzüberschreitende Arbeitnehmermobilität / Transgraniczna mobilność pracownik^{ów}: <ul style="list-style-type: none"> ○ Sozialversicherungspflichtig Beschäftigte am Wohnort / Arbeitsort, Eipendler, Auspendler (teilw. auch grenzüberschreitend) / pracownicy objęci ubezpieczeniem społecznym w miejscu zamieszkania / miejscu pracy, osoby dojeżdżające do pracy (w tym również transgranicznie) ○ Auswertungen der Inanspruchnahme der Unterstützungsangebote für Grenzpendler während der COVID-19-Pandemie nach Wohnort, Arbeitsort und Branche / Analiza wykorzystania ofert wsparcia dla osób dojeżdżających do pracy za granicą podczas pandemii COVID 19 według miejsca zamieszkania, miejsca pracy i branży ○ Mobilfunkdaten / Dane operator^{ów} komórkowych 	<ul style="list-style-type: none"> • Bundesagentur für Arbeit, GUS Stettin / Federalny Urząd Pracy, GUS Szczecin • ZUS (für Personen, die am Arbeitsort in Polen sozialversichert sind und in Deutschland wohnen / ZUS (dla osób, które są objęte ubezpieczeniem społecznym w miejscu pracy w Polsce, a mieszkają w Niemczech) • Industrie- und Handelskammer Ostbrandenburg, Handwerkskammer Frankfurt (Oder), Landesamt für Gesundheit und Soziales Mecklenburg-Vorpommern / Izba Przemysłowo-Handlowa Wschodniej Brandenburgii, Izba Rzemieślnicza we Frankfurcie nad Odrą, Krajowy Urząd Zdrowia i Spraw Społecznych Meklemburgii-Pomorza Przedniego • Mobilfunkbetreiber, Verkehrsverwaltungen / Operatorzy telefonii komórkowej, zarządcy dróg
<ul style="list-style-type: none"> • Qualifikationen / Kwalifikacje: <ul style="list-style-type: none"> ○ Fachkräfte nach Schlüsselqualifikationen / Wykwalifikowani pracownicy według kluczowych kwalifikacji ○ Auszubildende nach Schlüsselqualifikationen / Uczniowie zawodu według kluczowych kwalifikacji ○ Aus- und Weiterbildungsangebote / Oferty kształcenia i doskonalenia zawodowego 	<ul style="list-style-type: none"> • Kammern, Landesministerien, Marschallamt, Arbeitsamt / Izby, ministerstwa kraj^{ów} związkowych, Urząd Marszałkowski, urząd pracy



Informationsbedarfe / **Potrzeby informacyjne**

Datengruppen / Grupy danych **Einzubindende Einrichtungen / Instytucje, które powinny zostać zaangażowane**

Grenzüberschreitender Strommarkt / **Transgraniczny rynek energii elektrycznej**

- Energiesteckbriefe mit Daten u.a. zu produzierten kwh erneuerbare Energien in Gemeinden in Brandenburg / Raporty energetyczne z danymi dotyczącymi m.in. produkcji energii odnawialnej w kWh w gminach Brandenburgii
- WFBB Brandenburg / Agencja Rozwoju Gospodarczego Brandenburgii

Forschung & Entwicklung / **Badania i rozwój**

- Forschungseinrichtungen & Forschungsgebiete / Instytucje badawcze i dziedziny badań
- Patentanmeldungen / Wnioski patentowe
- Innovationsnetzwerke, Technologie- und Gründerzentren / Sieci innowacji, centra technologiczne i startupy
- Hochschulen, Landesministerien, Marschallamt / Szkoły wyższe, ministerstwa krajów związkowych, Urząd Marszałkowski
- Europäisches / nationales Patentamt / Europejski Urząd Patentowy / Urząd Patentowy w kraju
- Landesministerien, Marschallamt / Ministerstwa krajów związkowych, Urząd Marszałkowski



Fazit | **Wnioski**

Aus der Analyse der in den Workshops bzw. der Befragung von Akteuren benannten Informationsbedarfe lassen sich vier wesentliche Informationsbereiche identifizieren, welche zur Beurteilung grenzüberschreitender Entwicklungen von besonderem Interesse sind:

- Verkehr & Mobilität
- Öffentliche Daseinsvorsorge
- Innovation & Qualifikation
- Freizeit & Tourismus

Im Bereich Verkehr & Mobilität richtet sich das Kerninteresse auf Informationen zu Grenzpendlern, auf grenzüberschreitende ÖPNV-Angebote als auch das grenzüberschreitende Mobilitätsverhalten.

Im Bereich der öffentlichen Daseinsvorsorge werden Informationen nachgefragt, die insbesondere über die Lebensqualität der Grenzraumbewohner entscheiden, wie der Zugang zu grenzüberschreitend nutzbaren, öffentlichen Leistungen der Daseinsfürsorge, zur Versorgung mit technischer Infrastruktur, vor allem schnelles Internet und öffentlicher Personennahverkehr.

Im Bereich Innovation & Qualifikation stellen Informationen zu Hochschulen und Forschungseinrichtungen, und deren Profil, zu innovativen Unternehmen / Start-ups und deren Tätigkeit und Entwicklung, zum Fachkräfteangebot und -nachfrage, sowie zum Bildungs- und Weiterbildungsangebot den Schwerpunkt des Informationsinteresses dar.

Im Bereich Freizeit & Tourismus wurden insbesondere Informationen zum Tagestourismus und Freizeitverhalten sowie zu Freizeitangeboten und Sehenswürdigkeiten diskutiert. Dabei wurde herausgestellt, dass es neben der Nachfrage durch Gäste von außerhalb der Metropolregion insbesondere auch um das Freizeitverhalten der Bewohner der Metropolregion selber geht.



Zur Verfügbarkeit entsprechend erforderlicher Daten lässt sich insgesamt feststellen, dass statistische Daten nur sehr lückenhaft bzw. nicht in der erforderlichen Tiefe vorliegen. Zudem ist die Vergleichbarkeit von Daten für den deutschen bzw. den polnischen Teilraum nicht in allen Fällen gegeben. Empfehlenswert ist daher, die unterschiedlichen Definitionen und methodischen Vorgehensweisen bei der Erfassung von Daten in Deutschland und Polen, aber auch in den Bundesländern transparent zu machen.

Für die Beurteilung zahlreicher Sachverhalte sind weitere Daten zusätzlich zu den in der amtlichen Statistik erfassten Daten zu erheben.

Diesbezüglich wird empfohlen:

- statistische Daten dort zu nutzen, wo diese in guter Qualität vorliegen oder durch geringfügige Anpassungen in der Datenerhebung ein großer Aussagegewinn möglich ist, z.B. bei Pendlerdaten,
- die Nutzbarkeit von Mobilfunkdaten zur Ableitung grenzüberschreitender Mobilitätsmuster mindestens zu prüfen,
- gemeinsame Standards für den Austausch von Daten zu definieren und über entsprechende Schnittstellen Datenbestände zu vernetzen, z.B. im Bereich Innovation und Qualifikation

Als weitere wichtige Grundsätze sind festzuhalten:

- **Alltagsorientierung:**
Die Erfassung von Daten müssen sich an den Bedarfen der Bewohner und Unternehmen der Grenzregion und deren Lebensalltag orientieren,
- **Räumliche Relevanz:**
Der Raumbezug der erfassten Informationen muss entwicklungsrelevante Prozesse in den wesentlichen Punkten abbilden. Es gibt keinen einheitlichen Raumbezug, sondern dieser ist abhängig von der betrachteten Funktionalität. In diesem Zusammenhang wird die Betrachtung



tung eines engeren und eines weiteren Verflechtungsraumes empfohlen.

Der engere Verflechtungsraum bildet die alltäglichen Verflechtungen ab. Dies betrifft insbesondere Grenzpendler, Daseinsfürsorge und Freizeit. Der engere Verflechtungsraum entspricht im Wesentlichen dem Gebiet der Stettiner Metropolregion auf der polnischen Seite (SSOM) sowie das der angrenzenden Landkreise Vorpommern-Greifswald und Uckermark.

Der weitere Verflechtungsraum berücksichtigt weitere Entwicklungszentren im Umfeld der Metropolregion Stettin, zu welchen ein nicht so starker täglicher Austausch besteht, welche aber für die strategische Entwicklung der Metropolregion von besonderer Bedeutung sind. Der weitere Verflechtungsraum umfasst benachbarte Metropolen sowie Ober- und Mittelzentren in einer Tagesreisedistanz und ist für die Informationsbereiche Tourismus und Innovation & Qualifikation maßgeblich.

Na podstawie analizy potrzeb informacyjnych zidentyfikowanych w ramach warsztatów i ankiet przeprowadzonych wśród zainteresowanych stron można zidentyfikować cztery główne obszary informacji, które są szczególnie interesujące dla oceny rozwoju sytuacji transgranicznej:

- Transport i mobilność
- Usługi publiczne
- Innowacje i kwalifikacje
- Rekreacja i turystyka

W obszarze transportu i mobilności, głównym przedmiotem zainteresowania są informacje na temat osób dojeżdżających do pracy za granicą, usług transgranicznego transportu publicznego oraz zachowań związanych z mobilnością transgraniczną.



W obszarze usług publicznych wymagane są informacje, które mają w szczególności decydujące znaczenie dla jakości życia mieszkańców regionu przygranicznego, takie jak dostęp do usług publicznych, które mogą być wykorzystywane transgranicznie, zapewnienie infrastruktury technicznej, zwłaszcza szybkiego Internetu i lokalnego transportu publicznego.

W dziedzinie innowacji i kwalifikacji głównym przedmiotem zainteresowania informacyjnego są informacje dotyczące szkół wyższych i instytucji badawczych oraz ich profilu, innowacyjnych przedsiębiorstw / startupów oraz ich działalności i rozwoju, podaży i popytu na wykwalifikowanych pracowników, jak również ofert kształcenia i doskonalenia zawodowego.

W obszarze rekreacji i turystyki omówiono w szczególności informacje dotyczące turystyki jednodniowej i zachowań rekreacyjnych oraz oferty rekreacyjne i atrakcje turystyczne. Zwrócono przy tym uwagę na fakt, że oprócz popytu ze strony gości spoza regionu metropolitalnego, szczególne znaczenie mają również zachowania rekreacyjne samych mieszkańców regionu metropolitalnego.

W odniesieniu do dostępności niezbędnych danych można ogólnie stwierdzić, że dane statystyczne są dostępne jedynie w bardzo niepełnej formie lub nie są wystarczająco szczegółowe. Ponadto nie zawsze istnieje porównywalność danych dla niemieckiej i polskiej części regionu metropolitalnego. Dlatego też wskazane jest zapewnienie przejrzystości w zakresie różnych definicji i metod związanych z gromadzeniem danych w Polsce i w Niemczech, w tym także w krajach związkowych.

W celu oceny wielu kwestii, oprócz danych z oficjalnych statystyk, konieczne jest zebranie dodatkowych danych.

W związku z tym zaleca się:

- korzystanie z danych statystycznych wszędzie tam, gdzie są one dostępne w dobrej jakości lub tam, gdzie możliwe jest uzyskanie lepszych informacji poprzez drobne korekty w sposobie pozyskiwania



danych, np. w przypadku danych dotyczących osób dojeżdżających do pracy,

- zbadanie ewentualnej przydatności danych od operatorów komórkowych do określania wzorców mobilności transgranicznej,
- zdefiniowanie wspólnych standardów wymiany danych i powiązanie zasobów danych poprzez odpowiednie interfejsy, np. w dziedzinie innowacji i kwalifikacji.

Inne ważne zasady wymagające uwzględnienia:

- **Orientacja na życie codzienne:**
Gromadzenie danych musi być ukierunkowane na potrzeby mieszkańców i przedsiębiorstw regionu przygranicznego oraz życie codzienne w regionie.
- **Odniesienie przestrzenne:**
Odniesienie przestrzenne zebranych informacji musi w istotnych punktach odzwierciedlać istotne procesy rozwojowe. Nie ma przy tym jednolitego odniesienia przestrzennego – odniesienie to zależy od rozpatrywanej funkcjonalności. W tym kontekście zaleca się rozpatrywanie bliższego i dalszego obszaru powiązań.

Bliższy obszar powiązań odzwierciedla codzienne powiązania. Dotyczy to w szczególności osób dojeżdżających do pracy za granicą, usług publicznych i rekreacji. Bliższy obszar powiązań odpowiada zasadniczo szczecińskiemu obszarowi metropolitalnemu po stronie polskiej (SSOM) oraz sąsiednim powiatom Pomorze Przednie-Greifswald i Uckermark.

Dalszy obszar powiązań uwzględnia inne ośrodki rozwojowe w sąsiedztwie Regionu Metropolitalnego Szczecina, z którymi nie ma tak intensywnej codziennej wymiany, ale które mają szczególne znaczenie dla strategicznego rozwoju regionu metropolitalnego.



Seite / strona 25

Dalszy obszar powiązań obejmuje sąsiednie metropolie, a także ośrodki wyższego i średniego rzędu w odległości jednego dnia drogi, oraz ma znaczenie dla obszarów informacji dotyczących turystyki oraz innowacji i kwalifikacji.